



SIELAF

Sistema de Información de Expedientes Electrónicos De Asignación Familiar

Superintendencia de Seguridad Social

Versión 1.1

Fecha
21/08/2013

Control de Cambios

Fecha Versión	Versión	Autor del Cambio	Descripción
16-01-2012	1.0	Rodrigo Álvarez	Liberación inicial. Contiene la especificación de los WebServices acorde para una integración con SIELAF.
21-08-2012	1.1	Rodrigo Álvarez	Corrección códigos Beneficiario/Causante, Ws Carga Documento Actualización de Imágenes Eliminación Schema Consulta Documento

TABLA DE CONTENIDOS

1.	INTRODUCCIÓN	1
1.1	<i>Definiciones, Acrónimos y Abreviaturas</i>	
2.	DISEÑO ARQUITECTÓNICO	2
2.1	<i>Arquitectura Física</i>	
2.2	<i>Arquitectura WebServices</i>	
2.2.1	<i>Diagrama de Flujo Creación Expediente</i>	
2.2.2	<i>Diagramas de Flujo Carga Documentos en Expedientes</i>	
2.2.3	<i>Diagramas de Flujo Consulta Expediente.</i>	
2.2.4	<i>Diagramas de Consulta Documento</i>	
2.3	<i>Documento de Creación Masiva Expedientes</i>	
3.	DISEÑO DETALLADO	10
3.1.	<i>Especificaciones</i>	
3.1.1.	<i>Autenticación</i>	
3.1.2.	<i>Especificación Creación de Expediente.</i>	
3.1.2.1.	<i>XML Schema Crear Expediente</i>	
3.1.2.2.	<i>XML Schema Respuesta Crear Expediente</i>	
3.1.3.	<i>Especificación Cargar Documento.</i>	
3.1.3.1.	<i>XML Schema Cargar de Documento</i>	
3.1.3.2.	<i>XML Schema Respuesta Cargar de Documento</i>	
3.1.4.	<i>Especificación Consulta Expediente.</i>	
3.1.4.1.	<i>XML Schema Consultar Expediente</i>	
3.1.4.2.	<i>XML Schema Respuesta Consultar Expediente</i>	
3.1.5.	<i>Especificación Recuperar Documento.</i>	
3.1.5.1.	<i>XML Schema Respuesta Recupera Documento</i>	
3.1.1.	<i>Administrar Expediente.</i>	
3.1.1.1.	<i>XML Schema Administración Expediente.</i>	
3.1.1.2.	<i>XML Schema Respuesta Administración Expediente</i>	

TABLA DE ILUSTRACIONES

Ilustración 1: Arquitectura Orientada a Servicios - SIELAF	2
Ilustración 2: Flujo General de la creación de Expediente por medio de Webservices. ..	4
Ilustración 3: Flujo Carga Documentos en Expedientes	5
Ilustración 4: Flujo Consulta Expediente.	7
Ilustración 5: Flujo de Consulta de Documento	8
Ilustración 6 – Documento de Afiliación Electrónico	9
Ilustración 7: XML Schema Crear Expediente	12
Ilustración 8: XML Schema Respuesta Crear Expediente	13
Ilustración 9: XML Schema Cargar de Documento.....	15
Ilustración 10: XML Schema Respuesta Cargar de Documento.....	16
Ilustración 11: XML Schema Consultar Expediente.....	18
Ilustración 12: XML Schema Respuesta Consultar Expediente.....	19
Ilustración 14: XML Schema Respuesta Consulta Documento.	21

1. INTRODUCCIÓN

El presente documento contiene las especificaciones técnicas y de implementación del Protocolo SIELAF. El cual establece una serie de reglas de entendimiento para quienes operen en una modalidad de WebServices.

1.1 Definiciones, Acrónimos y Abreviaturas

SIELAF: Sistema de Información de Expedientes Electrónicos de Asignación Familiar.

SUSESO: Superintendencia de Seguridad Social

SIAGF: Sistema de Información de Apoyo a la Gestión y Fiscalización de los Regímenes de Prestaciones Familiares y Maternales.

EA: Entidad Administradora

AF: Asignación Familiar

AM: Asignación Maternal

SUF: Subsidio Familiar

XML: siglas en ingles de Extensible Markup Language.

XML SCHEMA: lenguaje de esquema utilizado para describir la estructura y las restricciones de los contenidos de los documentos XML.

WEB Services: conjunto de protocolos y estándares que sirven para intercambiar datos entre aplicaciones.

Expendiente : Estructura lógica que registra y almacena los Documentos Electrónicos y Digitales de cada Beneficiario y/o Causante.

Documento Electrónico: Corresponde a un documento que desde su creación es de forma electrónica.

Documentos Digitales: Corresponden a un documento que por medio de escáner u otro medio es convertido en un documento digital.

2. DISEÑO ARQUITECTÓNICO

2.1 Arquitectura Física

A continuación se ilustra la arquitectura física para el sistema SIELAF y su integración con SIAGF.

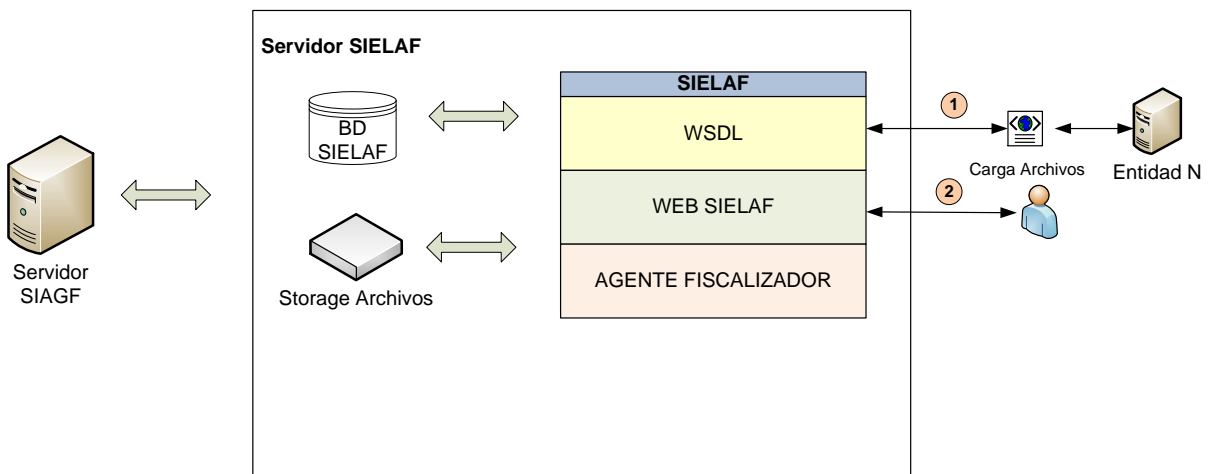


Ilustración 1: Arquitectura Orientada a Servicios - SIELAF

1. Las EA podrá crear Expedientes y cargar documentos a cada uno de ellos.
2. Las EA pueden cargar Expedientes y cargar documentos por medio de

Componente	Descripción
SIAGF	Sistema de Información de Apoyo a La Gestión y Fiscalización de los Regímenes de Prestaciones Familiares y Subsidio Familiar
SIELAF	Sistema de Información de Expedientes Electrónicos De Asignación Familiar
WSDL	Declaración de los Web Services provistos por SIELAF
WEB	Interfaz WEB para la operación manual con SIELAF
BD	Base de Datos relacional
XML	Base de Datos XML
Agente Fiscalizador	Encargado de revisar de cada beneficio y su relación con cada Expediente.

Las interfaces provistas para la operación con el sistema son las siguientes:

- **WSDL.** Interfaces habilitadas para la integración entre los sistemas de las instituciones y el SIELAF. Las interfaces están declaradas mediante WSDL y deben cumplir las siguientes condiciones:
 - **HTTPS.** Canal de comunicación vía HTTPS.
 - **SOAP.** Protocolo de comunicación SOAP.
 - **Stateless.** Cada servicio puede ser utilizado de manera independiente sin requerimientos previos. Esto implica que toda la información requerida para realizar una operación viene contenida en el mensaje.
- **WEB.** Interfaces habilitadas para la operación manual entre las instituciones y el SIELAF. La interfaz web permite llevar a cabo las mismas acciones que se pueden realizar por medio de los Web Service habilitados.

2.2 Arquitectura WebServices

2.2.1 Diagrama de Flujo Creación Expediente

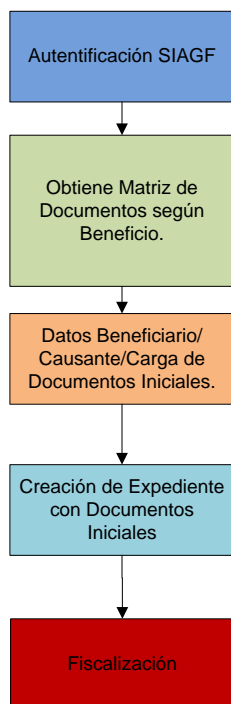


Ilustración 2: Flujo General de la creación de Expediente por medio de Webservices.

Especificación:

- Autenticación única provista el cual se conecta a SIAGF y valida la existencia del Usuario.
- Una vez que el usuario es autenticado, se debe de conocer según el tipo de beneficio que documentos son necesarios de cargar.
- Como elementos obligatorios en el momento de crear un Expediente es necesario de considerar la Solicitud de Requerimiento por cada par de cargas Beneficiario-Causante.
- El sistema con los datos del Beneficiario, Causante y este primer documento crea el Expediente.

- Dentro de procesos internos SUSESO validará que cada Expediente cumpla con los elementos necesarios, mediante un proceso de Fiscalización.

2.2.2 Diagramas de Flujo Carga Documentos en Expedientes

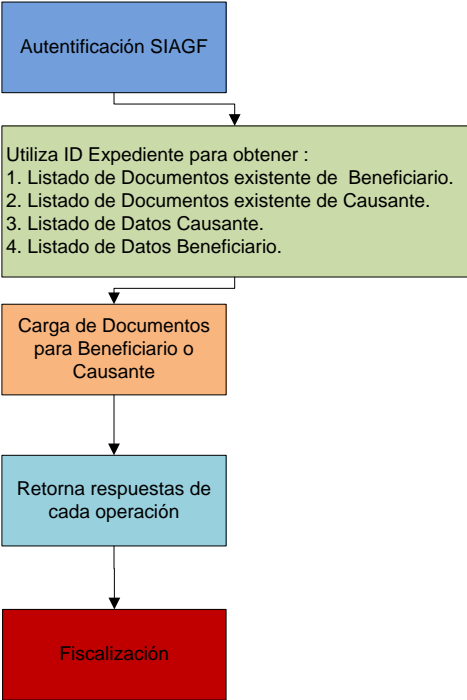


Ilustración 3: Flujo Carga Documentos en Expedientes

Especificación:

- Autenticación única provista el cual se conecta a SIAGF y valida la existencia del Usuario.
- Una vez que el usuario es autenticado y por medio del uso de un ID de Expediente se obtiene un listado de Documentos y Datos existentes para Causantes y Beneficiarios.
- En función de ellos se hace la carga de cada documento electrónico o digital que se tenga, tipificando cada uno de ellos en este proceso.
- Como elementos obligatorios en el momento de crear un Expediente es necesario de considerar la Solicitud de Requerimiento por cada par de cargas Beneficiario-Causante.
- Por cada proceso de carga se retorna un ID de la operación.
- Dentro de procesos internos SUSESO validará que cada Expediente cumpla con los elementos necesarios, mediante un proceso de Fiscalización.

2.2.3 Diagramas de Flujo Consulta Expediente.

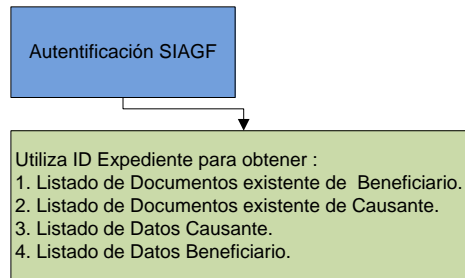


Ilustración 4: Flujo Consulta Expediente.

Especificación:

- Autenticación única provista el cual se conecta a SIAGF y valida la existencia del Usuario.
- Una vez que el usuario es autenticado y por medio del uso de un ID de Expediente se obtiene un listado de Documentos y Datos existentes para Causantes y Beneficiarios.
- En función de ellos se hace la carga de cada documento electrónico o digital que se tenga, tipificando cada uno de ellos en este proceso.
- Como elementos obligatorios en el momento de crear un Expediente es necesario de considerar la Solicitud de Requerimiento por cada par de cargas Beneficiario-Causante.

2.2.4 Diagramas de Consulta Documento

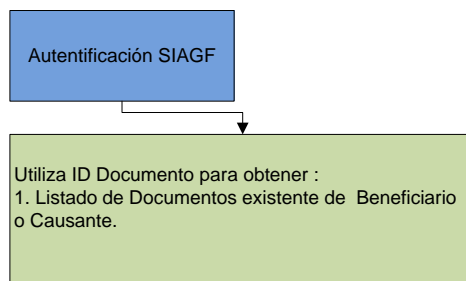


Ilustración 5: Flujo de Consulta de Documento

Especificación:

- Autenticación única provista el cual se conecta a SIAGF y valida la existencia del Usuario.
- Una vez que el usuario es autenticado y por medio del uso de un ID de Documento se obtiene el Documento junto a sus atributos, este ID a su vez se obtiene consultando primero por el Expediente.

2.3 Documento de Creación Masiva Expedientes

Corresponde a un proceso de creación masiva de expedientes pertenecientes a un único empleador. Las operaciones respecto de esta funcionalidad esta determinada por una carga de un documento electrónico llamado Documento de Afiliación el cual debe contener datos de Empleador, Beneficiario y Causantes. Su estructura será.

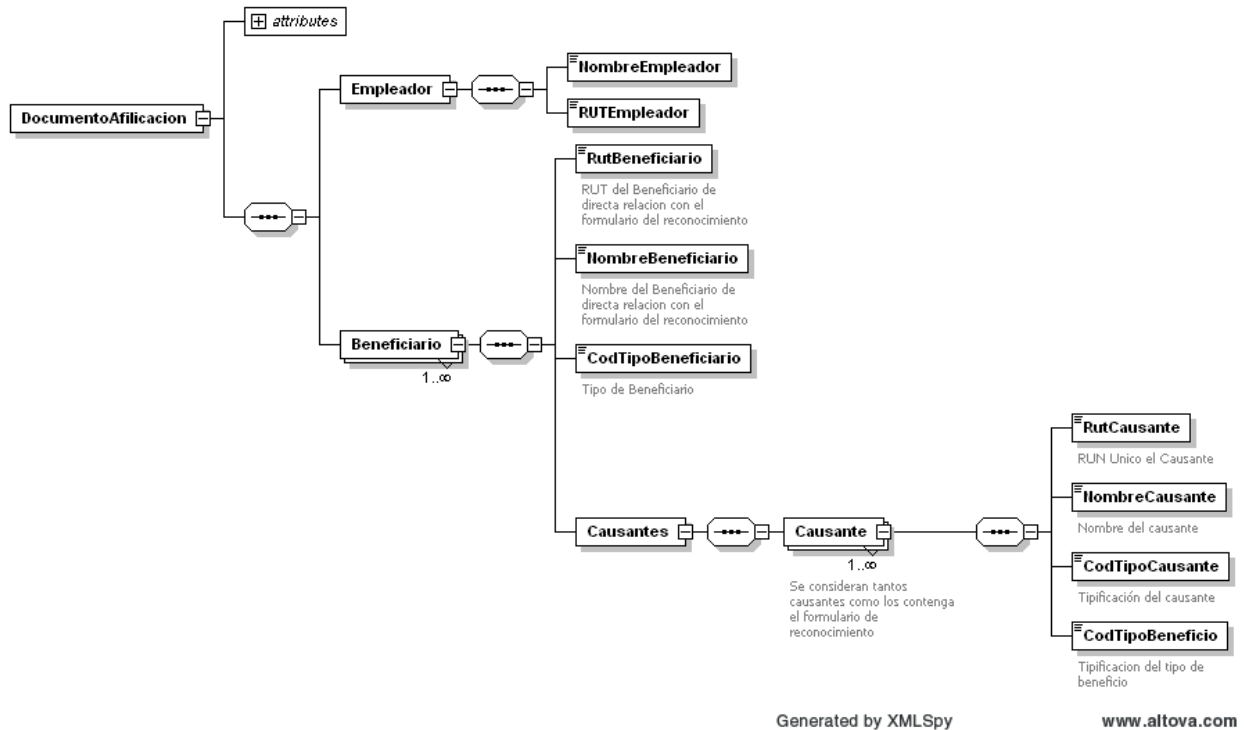


Ilustración 6 – Documento de Afiliación Electrónico

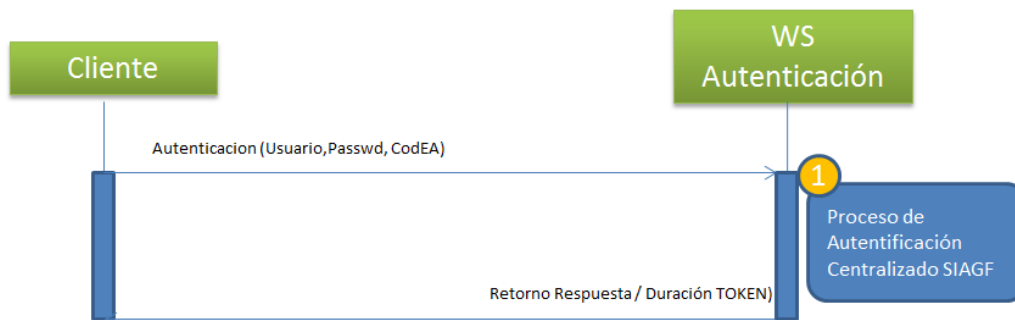
3. DISEÑO DETALLADO

Corresponde a las características necesarias de considerar en la implementación de WebServices.

3.1. Especificaciones

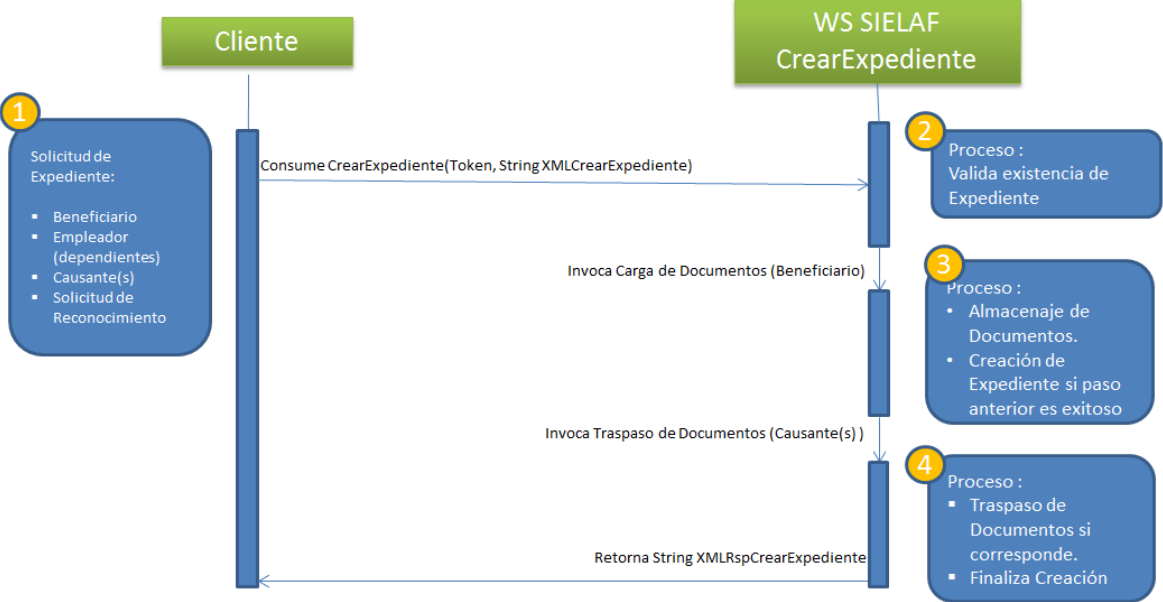
3.1.1. Autenticación

SIAGF: Autenticación

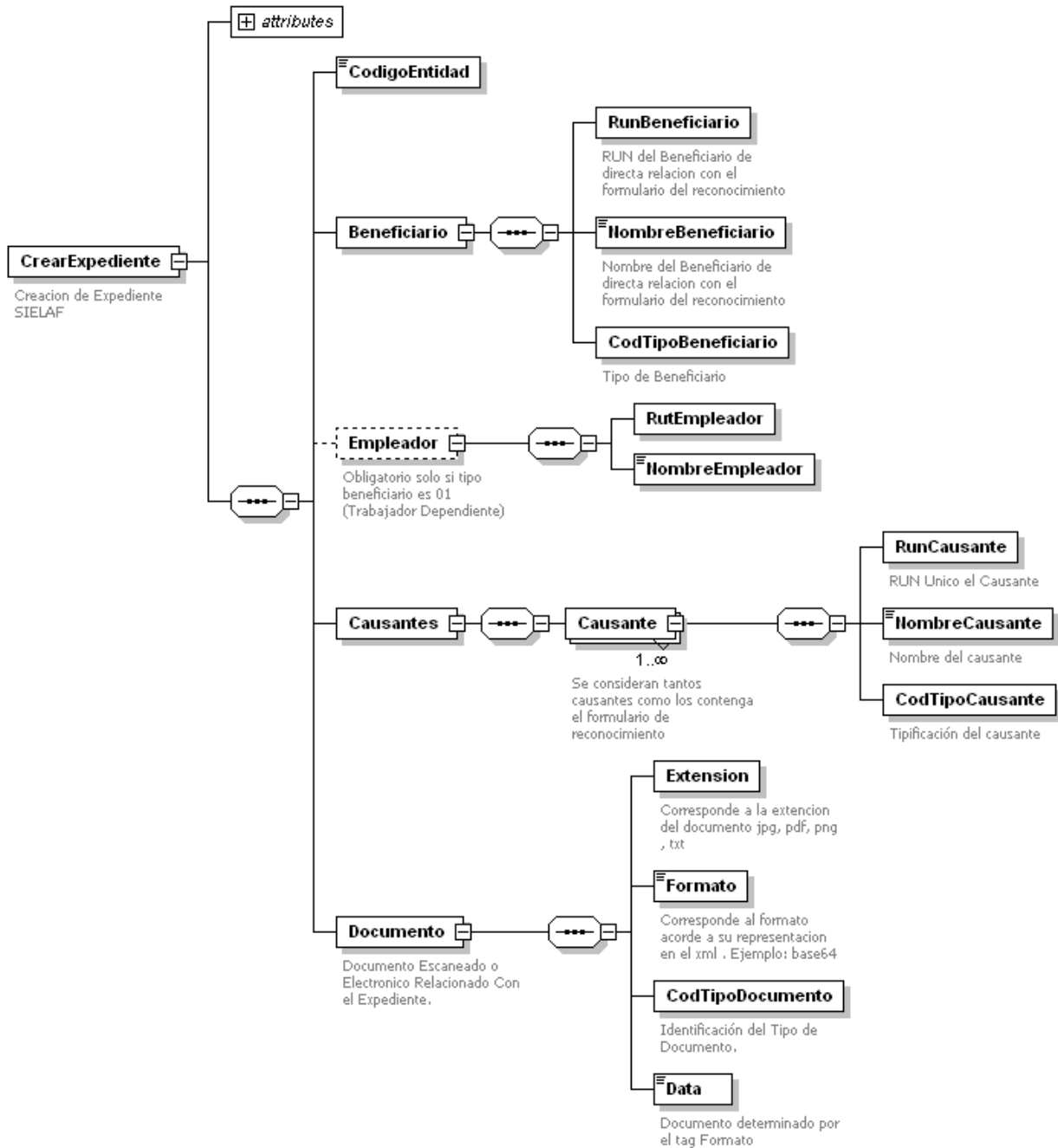


3.1.2. Especificación Creación de Expediente.

SIELAF: Creación Expediente



3.1.2.1. XML Schema Crear Expediente



Generated by XMLSpy

www.altova.com

Ilustración 7: XML Schema Crear Expediente

3.1.2.2. XML Schema Respuesta Crear Expediente

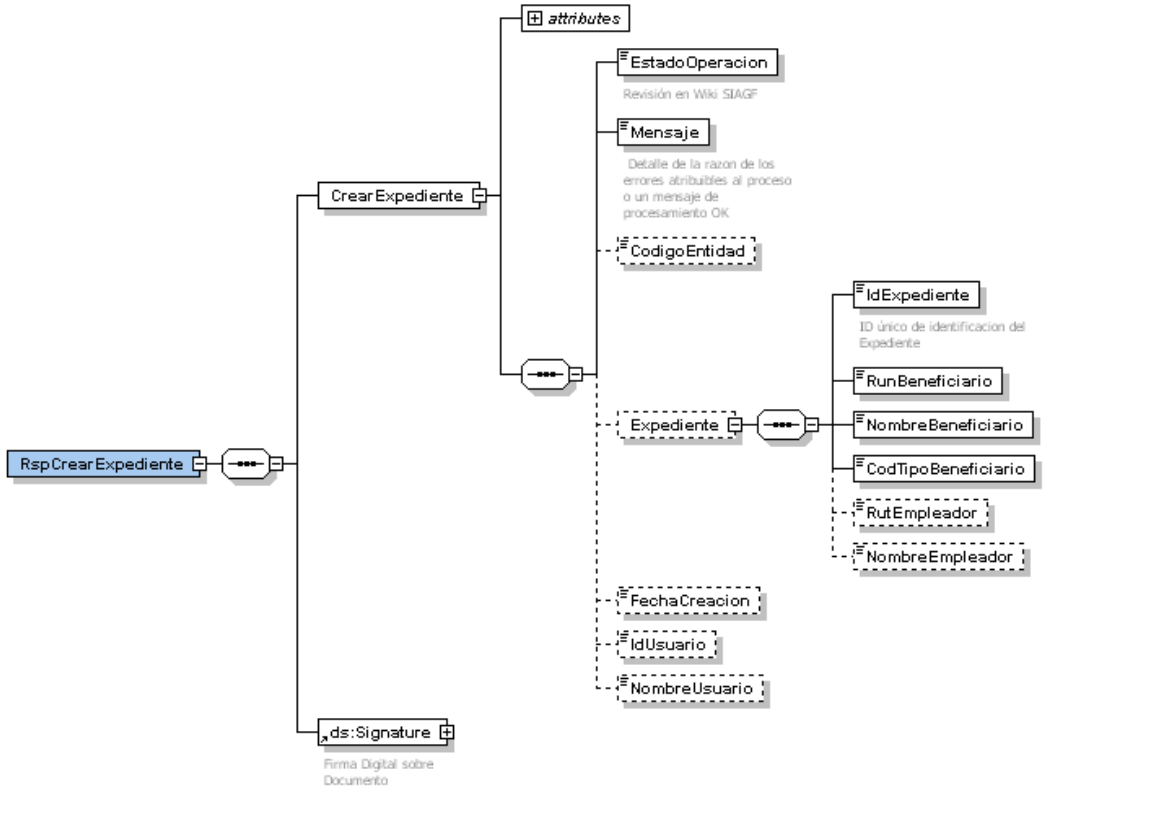


Ilustración 8: XML Schema Respuesta Crear Expediente

3.1.3. Especificación Cargar Documento.



3.1.3.1. XML Schema Cargar de Documento

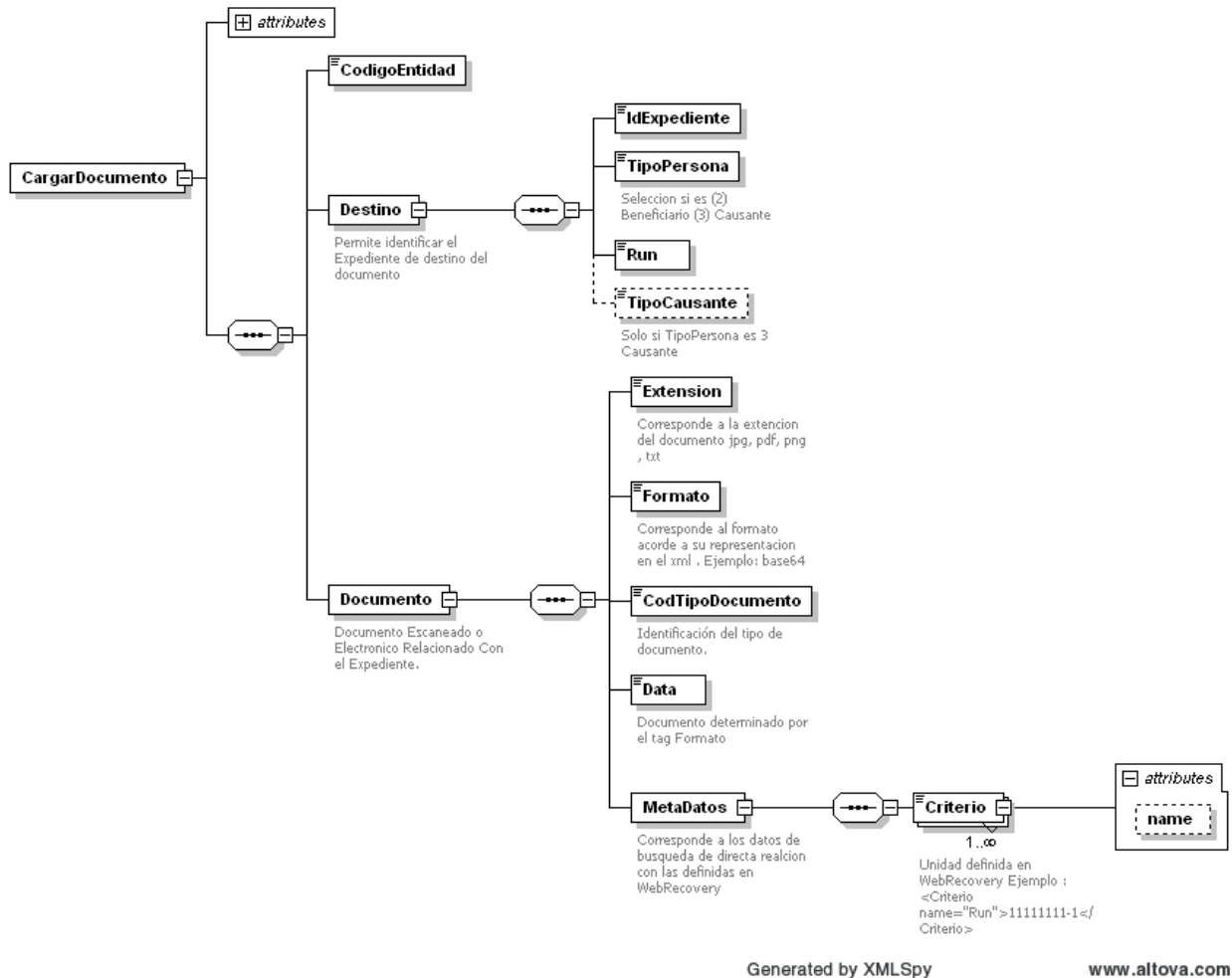


Ilustración 9: XML Schema Cargar de Documento.

3.1.3.2. XML Schema Respuesta Cargar de Documento

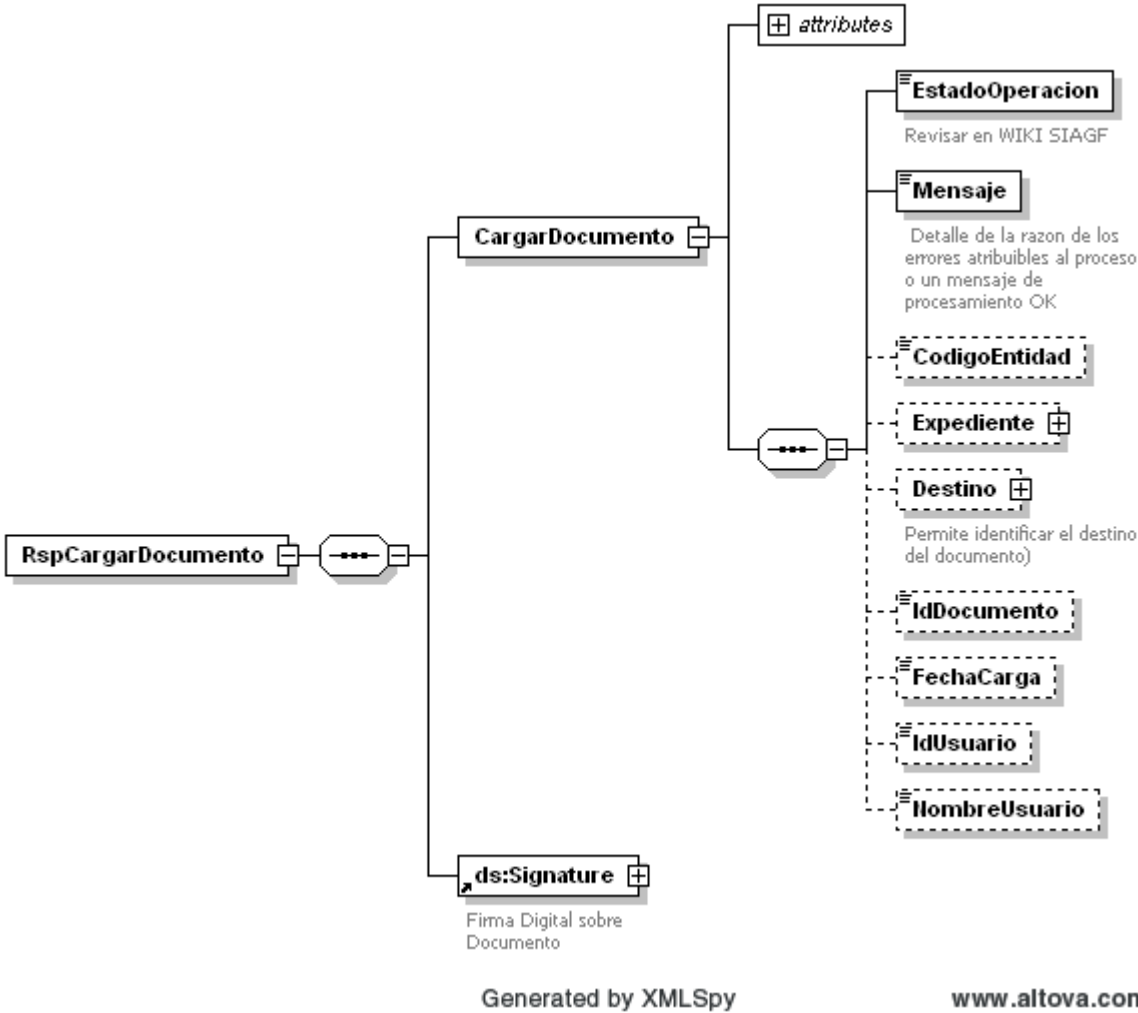
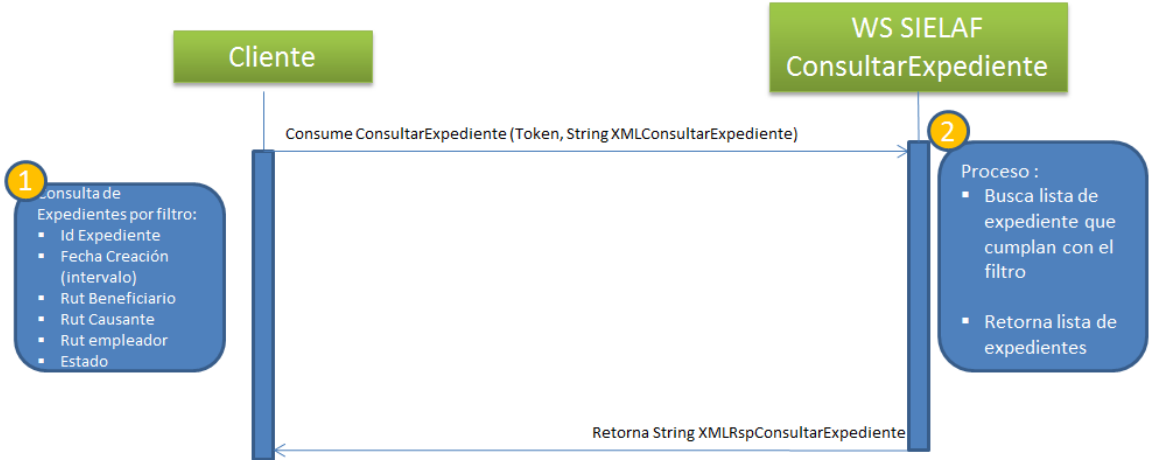


Ilustración 10: XML Schema Respuesta Cargar de Documento.

3.1.4. Especificación Consulta Expediente.

SIELAF: Consulta Expediente



3.1.4.1. XML Schema Consultar Expediente

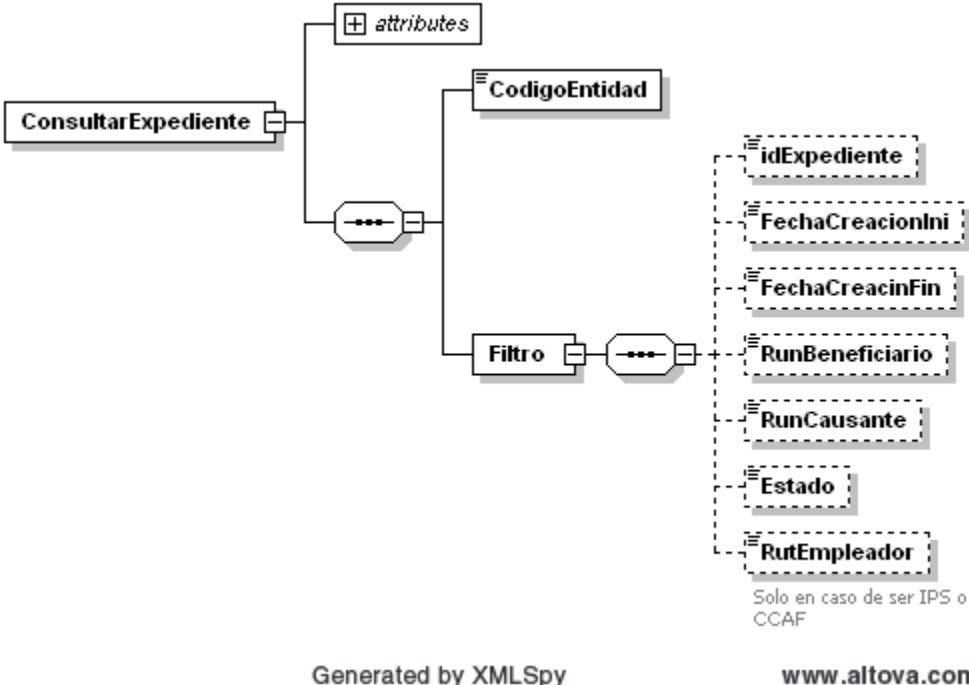


Ilustración 11: XML Schema Consultar Expediente.

3.1.4.2. XML Schema Respuesta Consultar Expediente

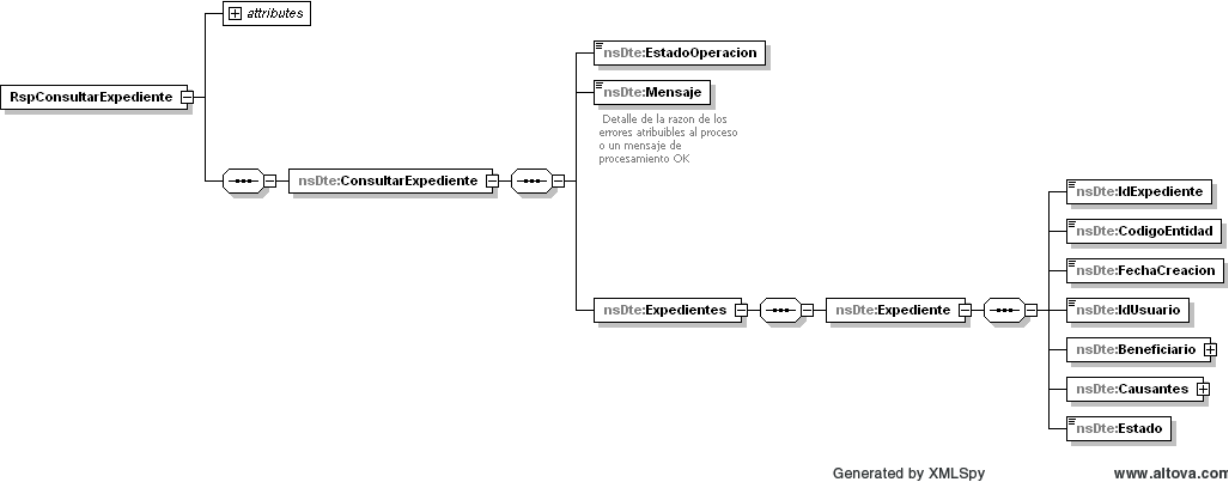
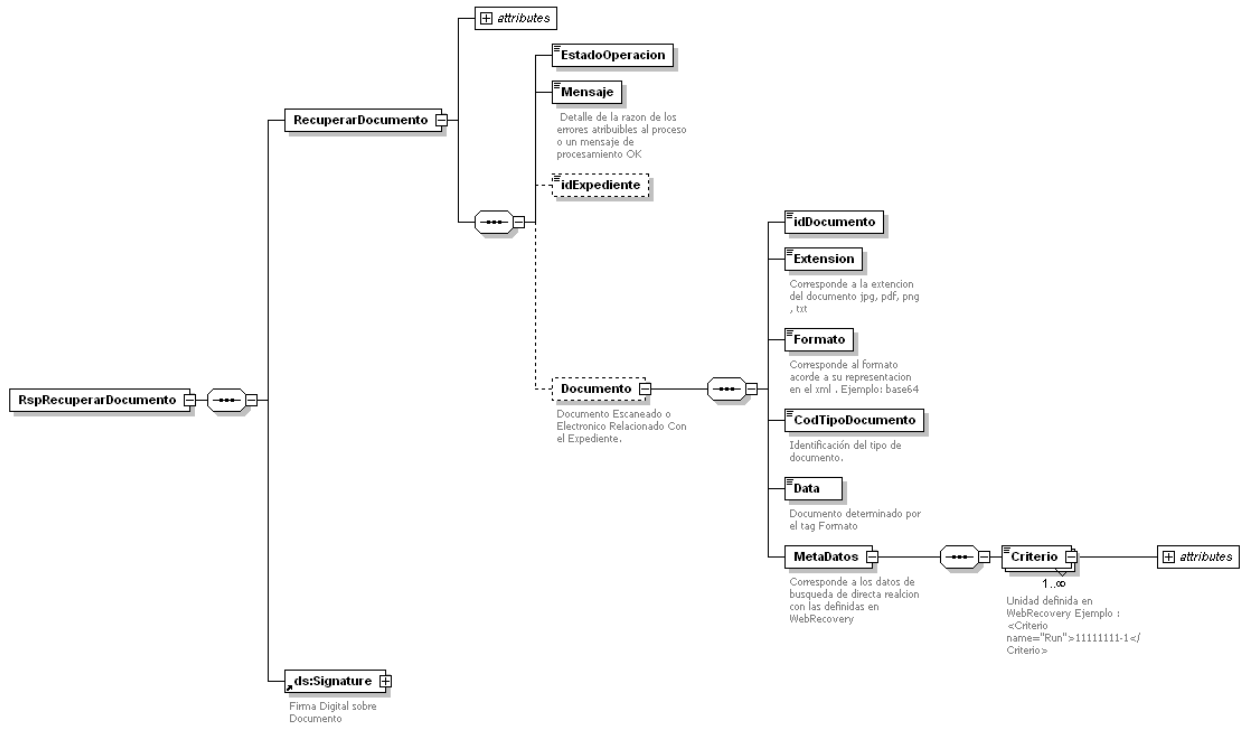


Ilustración 12: XML Schema Respuesta Consultar Expediente.

3.1.5. Especificación Recuperar Documento.



3.1.5.1. XML Schema Respuesta Recupera Documento

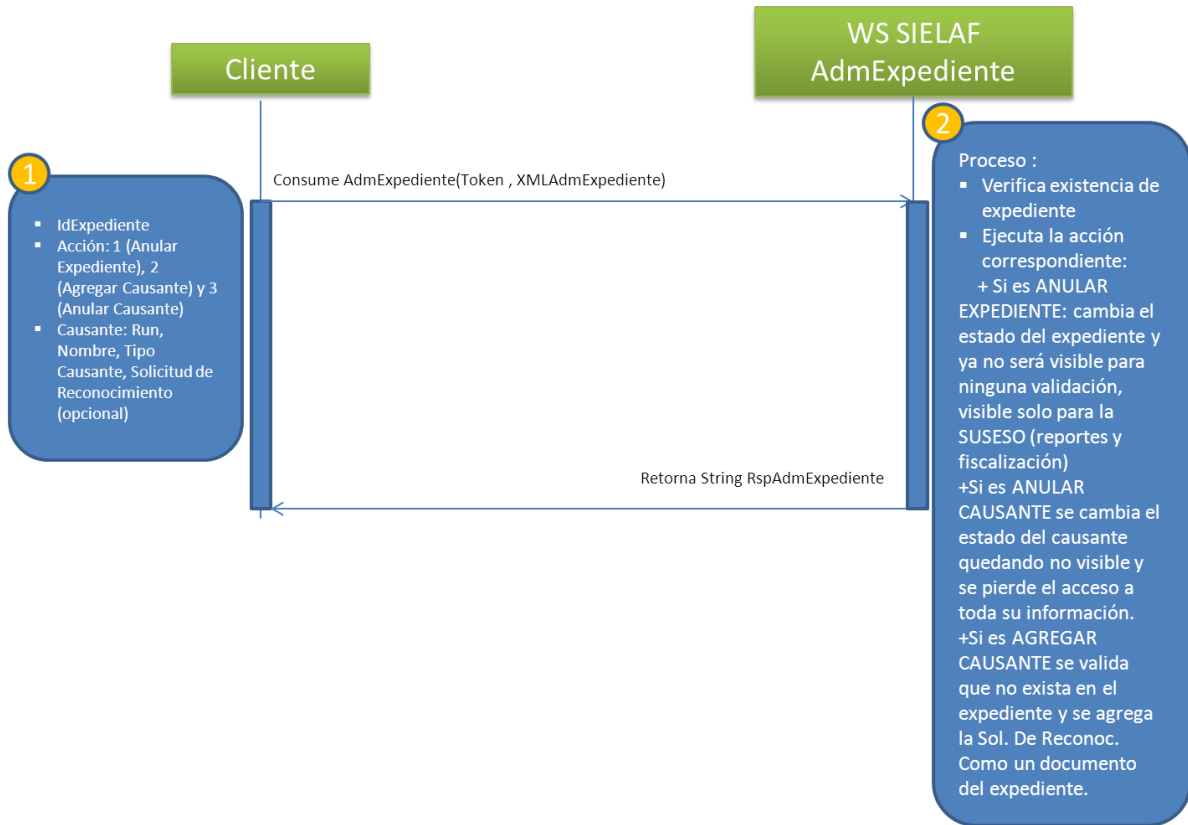


Generated by XMLSpy

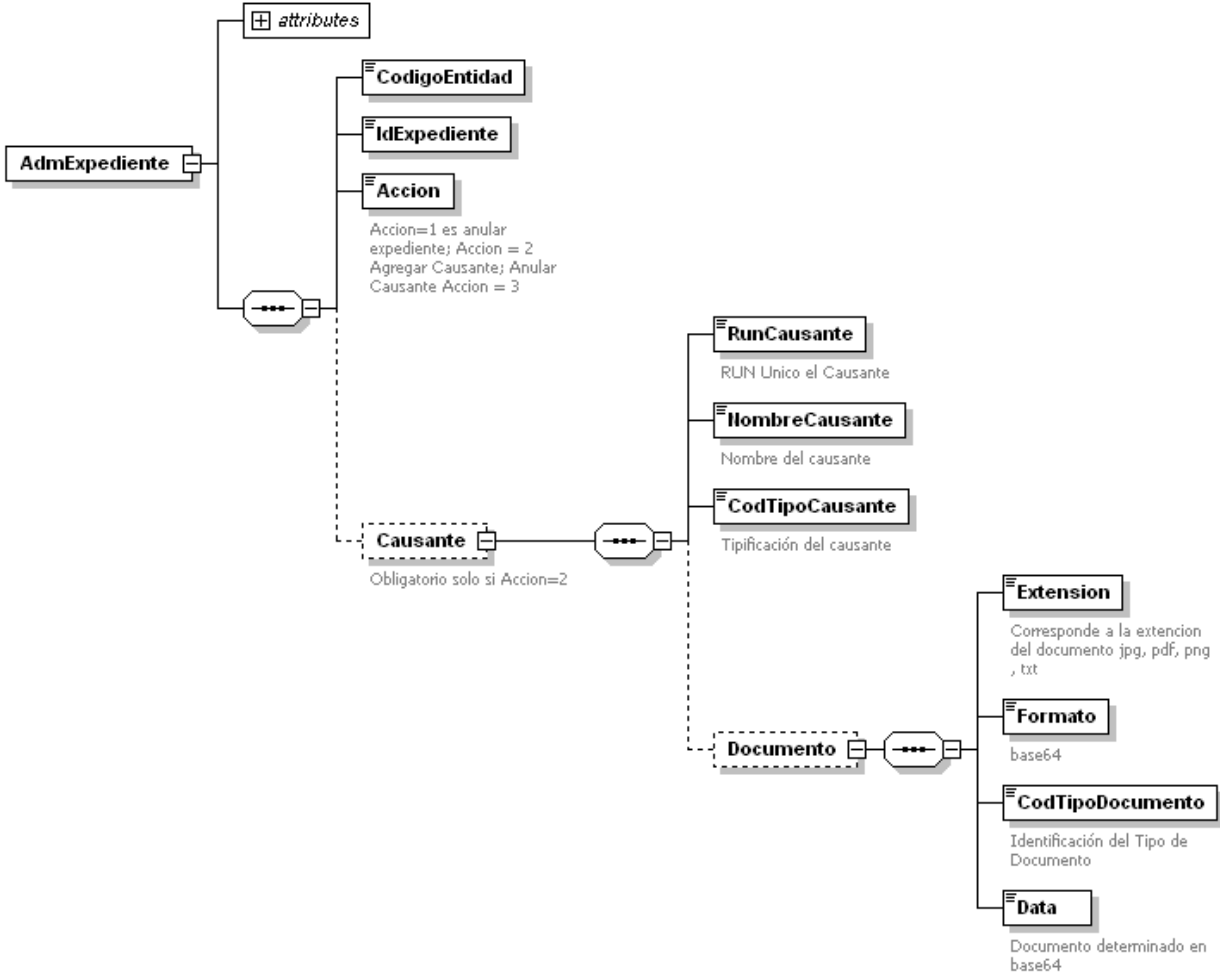
www.altova.com

Ilustración 13: XML Schema Respuesta Consulta Documento.

3.1.1. Administrar Expediente.



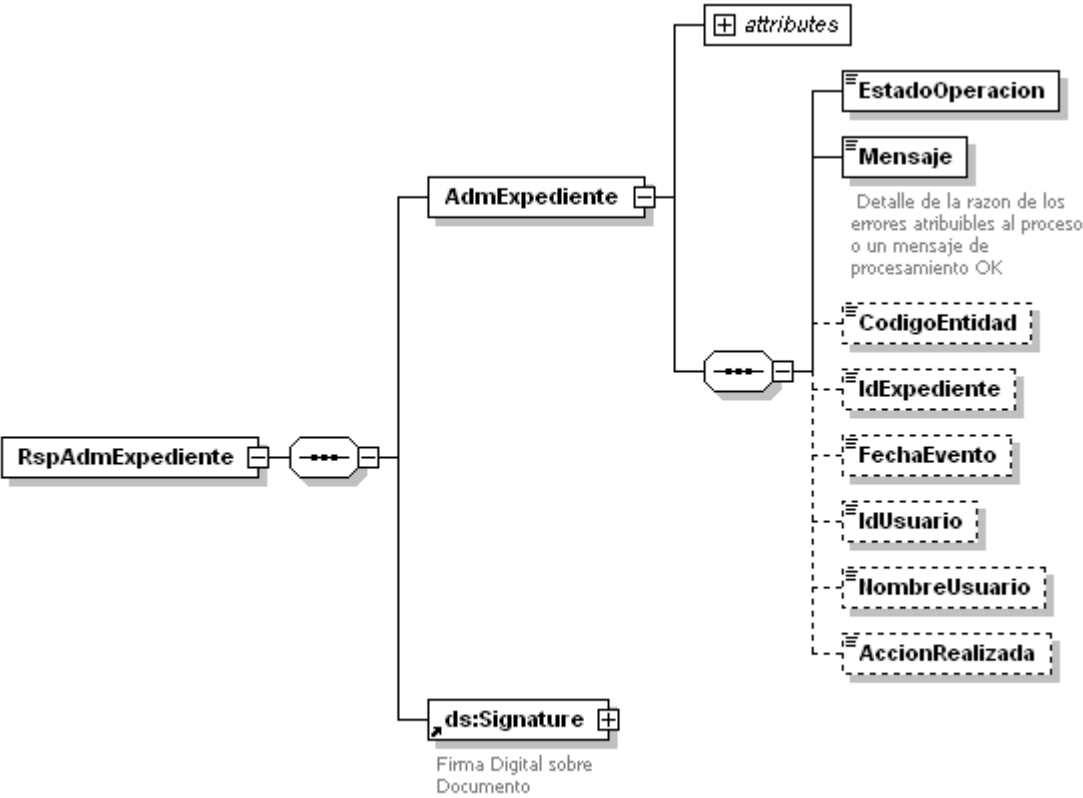
3.1.1.1. XML Schema Administración Expediente.



Generated by XMLSpy

www.altova.com

3.1.1.2. XML Schema Respuesta Administración Expediente



Generated by XMLSpy

www.altova.com